



Úřad práce ČR

Krajská pobočka Úřadu práce ČR v Č. Budějovicích

Měsíční statistická zpráva

Březen 2022

Zprávu předkládá:

Bc. Dagmar Suchanová
vedoucí oddělení metodiky

<https://www.uradprace.cz/web/cz/statistiky-jck>

České Budějovice 2022



Informace o nezaměstnanosti v Jihočeském kraji k 31.3.2022

V tomto měsíci se celkový počet uchazečů o zaměstnání snížil na 11 836, počet hlášených volných pracovních míst se snížil na 20 279 a podíl nezaměstnaných osob se snížil na 2,6 %.

K 31.3.2022 evidoval Úřad práce ČR (ÚP ČR), Krajská pobočka v Českých Budějovicích celkem 11 836 uchazečů o zaměstnání. Jejich počet byl o 1 454 nižší než na konci předchozího měsíce, ve srovnání se stejným obdobím minulého roku byl nižší o 3 280 osob. Z tohoto počtu bylo 10 516 dosažitelných uchazečů o zaměstnání ve věku 15 – 64 let. Bylo to o 1 421 osob méně než na konci předchozího měsíce. Ve srovnání se stejným obdobím minulého roku byl jejich počet nižší o 3 550 osob.

V průběhu měsíce bylo nově zaevidováno 1 616 osob. Ve srovnání s minulým měsícem to bylo o 67 osob méně a v porovnání se stejným obdobím předchozího roku o 236 osob méně. Z evidence během měsíce odešlo celkem 3 070 uchazečů (ukončená evidence, vyřazení uchazeči). Bylo to o 1 010 osob více než v předchozím měsíci a o 636 osob více než ve stejném měsíci minulého roku. Do zaměstnání z nich ve sledovaném měsíci nastoupilo 2 279, tj. o 763 více než v předchozím měsíci a o 163 osob více než ve stejném měsíci minulého roku, 866 uchazečů o zaměstnání bylo umístěno prostřednictvím úřadu práce, tj. o 241 více než v předchozím měsíci a o 228 více než ve stejném období minulého roku, 791 uchazečů bylo vyřazeno bez umístění.

V tomto měsíci všechny okresy vykázaly pokles počtu nezaměstnaných. K největšímu procentuálnímu snížení počtu nezaměstnaných došlo v okresech Jindřichův Hradec, Strakonice a Prachatice .

Ke konci měsíce bylo evidováno na ÚP ČR, Krajské pobočce v Českých Budějovicích 6 163 žen. Jejich podíl na celkovém počtu uchazečů činil 52,1 %. V evidenci bylo 2 043 osob se zdravotním postižením, což představovalo 17,3 % z celkového počtu nezaměstnaných. Ke konci tohoto měsíce bylo evidováno 521 absolventů škol všech stupňů vzdělání a mladistvých, jejich počet se snížil ve srovnání s předchozím měsícem o 17 osob



a ve srovnání se stejným měsícem minulého roku byl nižší o 206 osob. Na celkové nezaměstnanosti se podíleli 4,4 %.

Podporu v nezaměstnanosti pobíralo 4 961 uchazečů o zaměstnání, tj. 41,9 % všech uchazečů vedených v evidenci.

Podíl nezaměstnaných osob, tj. počet dosažitelných uchazečů o zaměstnání ve věku 15 - 64 let k obyvatelstvu stejného věku se snížil na 2,6 %.

Většina okresů vykázala nižší podíl nezaměstnaných než je hodnota podílu nezaměstnaných v ČR. Podíl nezaměstnaných převyšující podíl nezaměstnaných v ČR (3,4 %) byl zaznamenán pouze v okrese Český Krumlov (4,1 %). Nejnižší podíl nezaměstnaných byl zaznamenán v okrese České Budějovice a Jindřichův Hradec (2,1 %). Podíl nezaměstnaných žen se snížil na 2,7 %, podíl nezaměstnaných mužů se snížil na 2,5 %.

Kraj evidoval k 31.3.2022 celkem 20 279 volných pracovních míst. Jejich počet byl o 827 nižší než v předchozím měsíci a o 944 vyšší než ve stejném měsíci minulého roku. Na jedno volné pracovní místo připadalo v průměru 0,6 uchazeče, z toho nejvíce v okresech Strakonice (1,3) a Jindřichův Hradec (0,9). Z celkového počtu nahlášených volných míst bylo 1 131 vhodných pro osoby se zdravotním postižením (OZP), na jedno volné pracovní místo připadalo 1,8 OZP. Volných pracovních míst pro absolventy a mladistvé bylo registrováno 4 619, na jedno volné místo připadalo 0,1 uchazečů této kategorie. Z celkového počtu volných pracovních míst bylo 6 306 bez příznaku pro cizince. Na dalších 13 973 pozic pak mohli zaměstnavatelé přijímat také pracovníky ze zahraničí.

V rámci aktivní politiky zaměstnanosti (APZ) bylo od počátku roku prostřednictvím příspěvků APZ podpořeno 116 osob, do rekvalifikačních kurzů bylo zařazeno 204 osob. V tomto měsíci byli podpořeni prostřednictvím SÚPM SVC uchazeči v oborech přípravné a pomocné stavební práce, pivovarnictví a sladovnictví a zpracování dřeva.

Informace o vývoji nezaměstnanosti v ČR v elektronické formě jsou zveřejněny na internetové adrese <https://www.uradprace.cz/web/cz/statistiky-jck>.



1. Základní charakteristika vývoje nezaměstnanosti a volných pracovních míst v Jihočeském kraji

Tabulka č. 1 - Vývoj nezaměstnanosti

ukazatel (celkový počet)		stav k		
		31.3.2021	28.2.2022	31.3.2022
evidovaní uchazeči o zaměstnání		15 116	13 290	11 836
- z toho	Ženy	7 664	6 529	6 163
	absolventi a mladiství	727	538	521
	uchazeči se zdravotním postižením	2 271	2 123	2 043
uchazeči s nárokem na Pvn		5 816	5 907	4 961
podíl nezaměstnaných osob v %		3,5	3,0	2,6
volná pracovní místa		19 335	21 106	20 279
počet uchazečů na 1 volné pracovní místo		0,8	0,6	0,6

Tabulka č. 2 - Tok nezaměstnanosti

Ukazatel	Počet uchazečů ve sledovaném měsíci		
	březen 2021	únor 2022	březen 2022
nově evidovaní uchazeči o zaměstnání	1 852	1 683	1 616
uchazeči s ukončenou evidencí a vyřazení	2 434	2 060	3 070
- z toho umístění celkem	2 116	1 516	2 279
- z toho umístění úřadem práce	638	625	866

Tabulka č. 3. – Nezaměstnanost v okresech k 31.3.2022

Okres	Počet nezaměstnaných		Volná pracovní místa	Počet uchazečů na 1 VPM	Podíl nezaměstnaných osob [%]
	Celkem	z toho ženy			
České Budějovice	2 887	1 487	5 277	0,5	2,1
Český Krumlov	1 757	911	5 047	0,3	4,1
Jindřichův Hradec	1 329	714	1 450	0,9	2,1
Písek	1 250	728	1 598	0,8	2,5
Prachatice	1 001	475	1 970	0,5	2,7
Strakonice	1 431	746	1 133	1,3	2,6
Tábor	2 181	1 102	3 804	0,6	3,1
Jihočeský kraj	11 836	6 163	20 279	0,6	2,6
Česká republika	252 873	131 166	360 168	0,7	3,4



2. Vybrané nástroje aktivní politiky zaměstnanosti v Jihočeském kraji

Tabulka č. 4 – Osoby podpořené v rámci APZ a rekvalifikace uchazečů a zájemců o zaměstnání

ukazatel (celkový počet)	Stav k		Celkem od počátku roku do	
	31.3.2021	31.3.2022	31.3.2021	31.3.2022
osoby podpořené v rámci APZ				
veřejně prospěšné práce (VPP)	8	21	2	15
veřejně prospěšné práce (VPP) - ESF ¹⁾	72	67	20	7
společensky účelná prac. místa (SÚPM)	1	0	1	1
společensky účelná prac. místa (SÚPM)-ESF ¹⁾	68	116	25	40
SÚPM - samostatně výděleč. činnost (SVČ)	25	50	2	6
SÚPM - samostatně výděleč. činnost (SVČ)-ESF ¹⁾	3	0	0	0
zřízení pracovního místa pro OZP (bez SVČ)	2	2	0	1
zřízení pracovního místa pro OZP - SVČ	0	2	0	1
vytvořená pracovní místa (NIP)	0	67	0	32
ostatní nástroje APZ	11	16	10	13
rekvalifikace uchazečů a zájemců o zaměstnání				
uchazeči a zájemci zařazení do rekvalifikací	0	0	0	0
uchazeči a zájemci zařazení do rekvalifikací - ESF ¹⁾	2	38	4	107
uchazeči a zájemci, kteří zahájili zvolenou rekvalifikaci	0	0	0	0
uchazeči a zájemci, kteří zahájili zvolenou rekvalifikaci - ESF ¹⁾	11	14	48	97
Osoby podpořené v rámci APZ celkem	203	393	112	320

1) financováno převážně z Evropského sociálního fondu

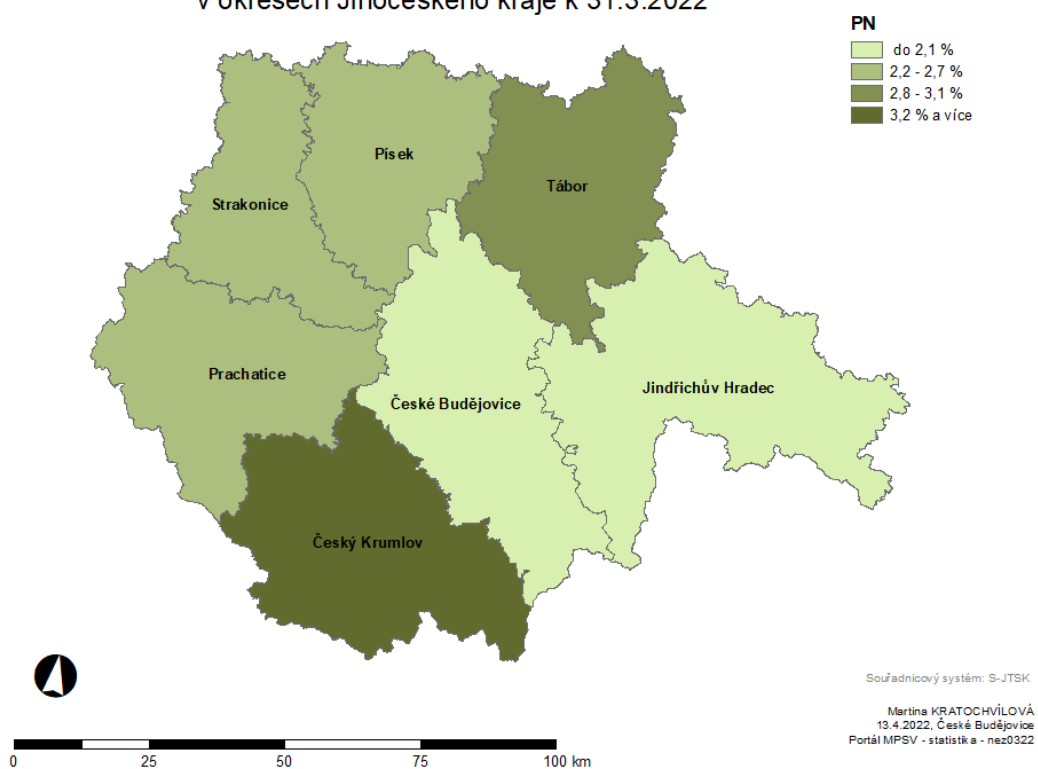
Podrobnější statistické údaje o nástrojích APZ naleznete na stránkách Integrovaného portálu MPSV, v měsíčních statistikách nezaměstnanosti

<https://www.mpsv.cz/web/cz/mesicni>



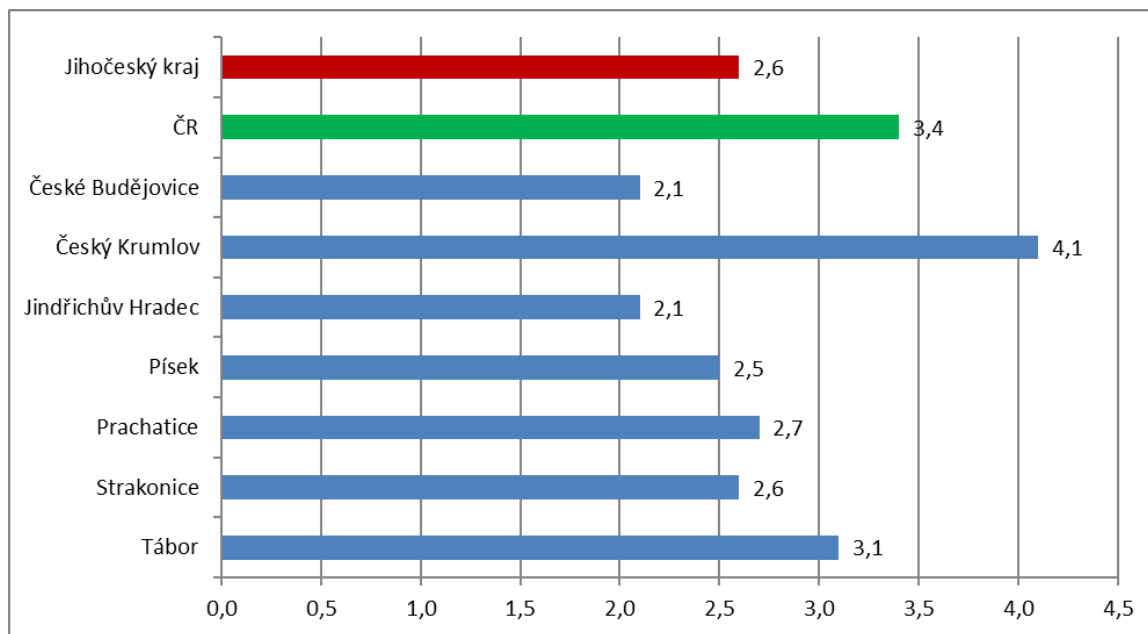
3. MAPKA

PODÍL NEZAMĚSTNANÝCH UCHAZEČŮ v okresech Jihočeského kraje k 31.3.2022

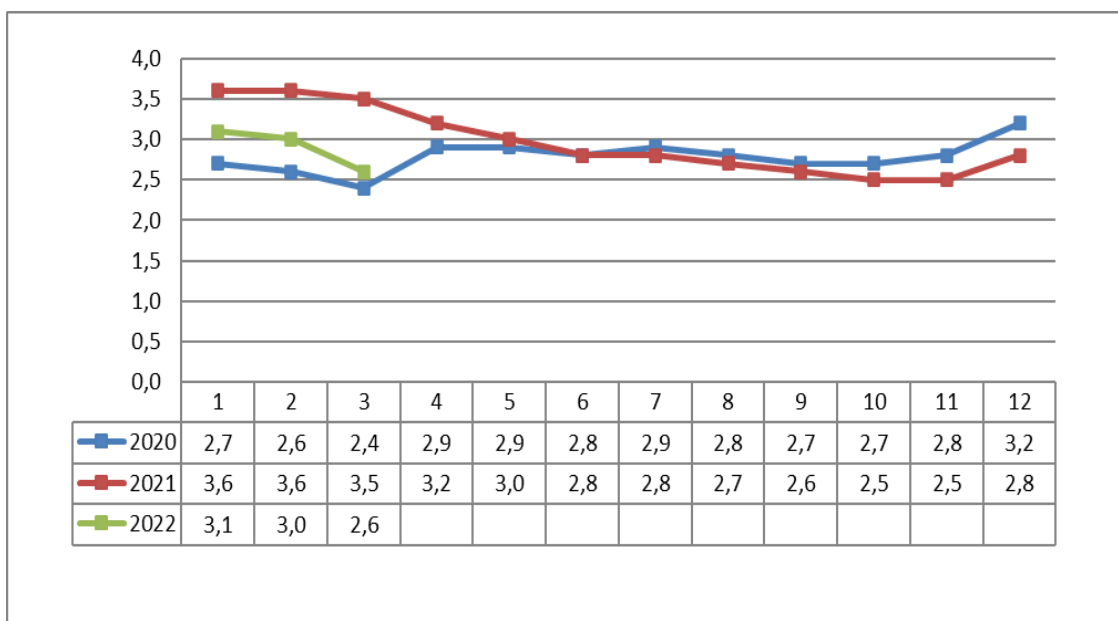


GRAFY

1. Podíl nezaměstnaných osob v okresech Jihočeského kraje a v ČR k 31. 3. 2022

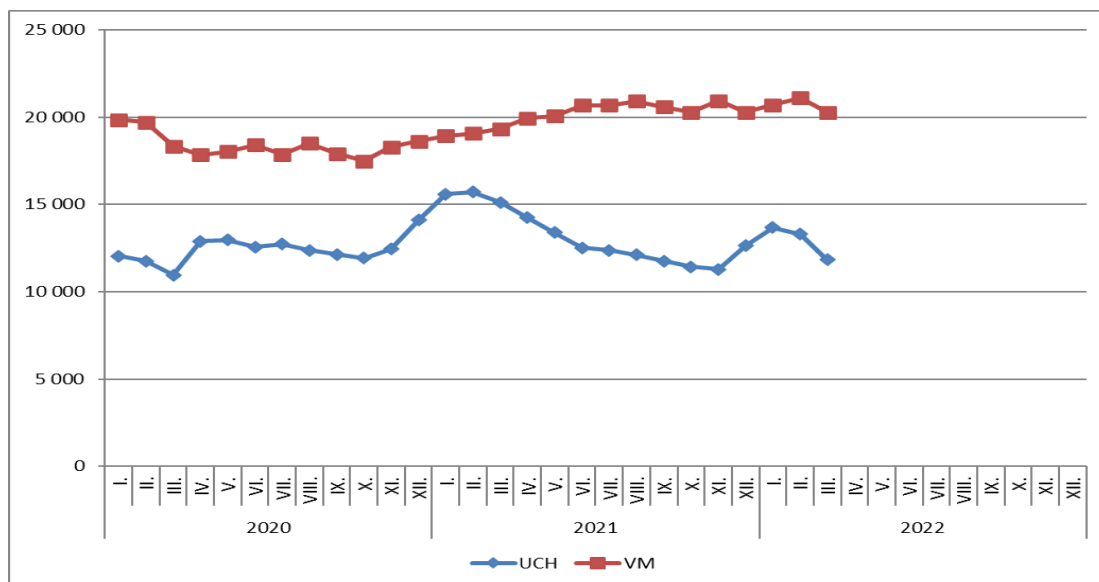


2. Vývoj podílu nezaměstnaných v Jihočeském kraji v letech 2020 – 2022 v %

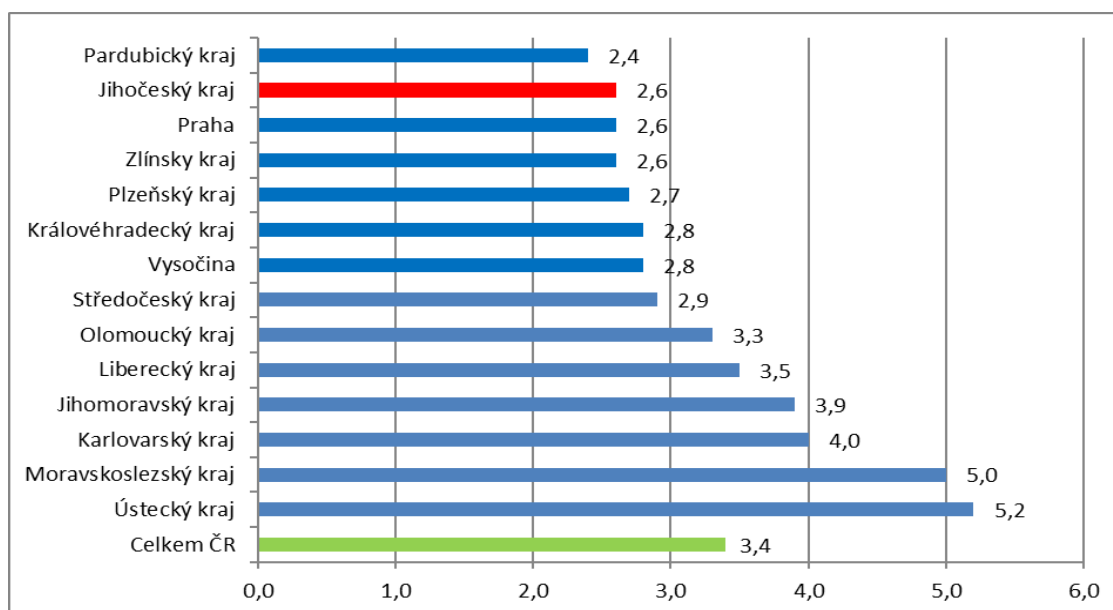




3. Vývoj počtu uchazečů a volných míst v Jihočeském kraji v letech 2020 – 2022



4. Podíl nezaměstnaných osob v jednotlivých krajích ČR k 31. 3. 2022 v %





SETRŽIDĚNÍ OKRESŮ k 31. březnu 2022						
	PNO v %		meziměs. přírůst./ úbytek nezam. v %		počet uchazečů na 1 VPM	
1	Karviná	8,4	Chomutov	0,9	Karviná	9,5
2	Most	6,4	Mělník	0,9	Bruntál	4,6
3	Bruntál	6,3	Most	0,4	Most	4,1
4	Chomutov	6,2	Ústí nad Labem	-0,1	Ústí nad Labem	3,7
5	Louny	5,9	Brno-město	-0,6	Louny	3,1
6	Znojmo	5,6	Mladá Boleslav	-0,8	Sokolov	3,0
7	Ústí nad Labem	5,5	Trutnov	-0,8	Jeseník	2,8
8	Ostrava-město	5,4	Plzeň-město	-1,4	Znojmo	2,7
9	Jeseník	5,2	Sokolov	-1,4	Děčín	2,7
10	Hodonín	5,2	Teplice	-1,5	Hodonín	2,4
11	Děčín	4,9	Litoměřice	-1,5	Ostrava-město	2,3
12	Sokolov	4,9	Pardubice	-1,7	Přerov	2,1
13	Brno-město	4,5	Karviná	-1,7	Česká Lípa	2,1
14	Kladno	4,3	Ostrava-město	-1,8	Jablonec nad Nisou	2,0
15	Teplice	4,3	Jablonec nad Nisou	-1,8	Opava	1,9
16	Karlovy Vary	4,2	Kladno	-2,2	Třebíč	1,8
17	Mělník	4,2	Kolín	-2,3	Frydek-Místek	1,8
18	Přerov	4,2	Děčín	-2,7	Litoměřice	1,8
19	Český Krumlov	4,1	Louny	-2,7	Žďár nad Sázavou	1,7
20	Semily	4,0	Liberec	-2,8	Karlovy Vary	1,6
21	Příbram	3,9	Karlovy Vary	-3,0	Blansko	1,6
22	Nymburk	3,9	Blansko	-3,1	Kladno	1,4
23	Jablonec nad Nisou	3,8	Semily	-3,1	Břeclav	1,4
24	Kolín	3,8	Nymburk	-3,2	Teplice	1,4
25	Náchod	3,7	Frydek-Místek	-3,2	Šumperk	1,4
26	Litoměřice	3,6	Praha	-3,3	Kroměříž	1,3
27	Liberec	3,6	Rychnov nad Kněžnou	-3,3	Strakonice	1,3
28	Třebíč	3,5	Náchod	-3,4	Trutnov	1,2
29	Vsetín	3,4	Kutná Hora	-3,6	Náchod	1,2
30	Šumperk	3,4	Prostějov	-3,6	Semily	1,1
31	Břeclav	3,3	Šumperk	-3,6	Olomouc	1,1
32	Rokycany	3,2	Vsetín	-3,7	Havlíčkův Brod	1,0
33	Žďár nad Sázavou	3,2	Olomouc	-3,7	Nový Jičín	1,0
34	Kutná Hora	3,2	Brno-venkov	-4,2	Vsetín	1,0
35	Trutnov	3,2	Česká Lípa	-4,3	Chomutov	1,0
36	Tachov	3,1	Kroměříž	-4,3	Prostějov	1,0
37	Tábor	3,1	Beroun	-4,4	Uherské Hradiště	0,9
38	Frydek-Místek	3,1	Hodonín	-4,4	Jindřichův Hradec	0,9
39	Beroun	3,1	Hradec Králové	-4,5	Rokycany	0,9
40	Rakovník	3,0	Žďár nad Sázavou	-4,6	Rakovník	0,9
41	Cheb	3,0	Přerov	-4,6	Vyškov	0,8
42	Opava	2,9	Benešov	-4,7	Liberec	0,8
43	Nový Jičín	2,9	Opava	-5,2	Nymburk	0,8
44	Olomouc	2,9	Praha-východ	-5,2	Písek	0,8
45	Česká Lípa	2,9	Pelhřimov	-5,4	Jičín	0,8
46	Blansko	2,9	Havlíčkův Brod	-5,4	Svitavy	0,7
47	Domažlice	2,8	Uherské Hradiště	-5,6	Brno-venkov	0,7
48	Brno-venkov	2,8	Tachov	-5,7	Plzeň-sever	0,7
49	Chrudim	2,8	Zlín	-5,7	Kutná Hora	0,7
50	Svitavy	2,8	Vyškov	-5,9	Příbram	0,7
51	Plzeň-sever	2,7	Bruntál	-6,2	Hradec Králové	0,6
52	Hradec Králové	2,7	Plzeň-sever	-6,2	Chrudim	0,6
53	Jihlava	2,7	Ústí nad Orlicí	-6,3	Kolín	0,6
54	Prachatice	2,7	Příbram	-6,6	Brno-město	0,6
55	Havlíčkův Brod	2,7	Jičín	-6,6	Jihlava	0,6
56	Kroměříž	2,6	Jeseník	-7,0	Tábor	0,6
57	Strakonice	2,6	Nový Jičín	-7,2	Mělník	0,6
58	Praha	2,6	Domažlice	-7,4	České Budějovice	0,5
59	Klatovy	2,5	Svitavy	-7,5	Domažlice	0,5
60	Uherské Hradiště	2,5	Písek	-7,5	Prachatice	0,5
61	Plzeň-město	2,5	Praha-západ	-7,6	Cheb	0,5
62	Písek	2,5	Rokycany	-7,6	Klatovy	0,5
63	Prostějov	2,3	Tábor	-8,4	Rychnov nad Kněžnou	0,5
64	Pardubice	2,3	Znojmo	-9,0	Zlín	0,5
65	Vyškov	2,3	Třebíč	-9,3	Ústí nad Orlicí	0,5
66	České Budějovice	2,1	Jihlava	-9,3	Beroun	0,4
67	Jindřichův Hradec	2,1	Cheb	-9,4	Benešov	0,4
68	Mladá Boleslav	2,1	Břeclav	-9,5	Český Krumlov	0,3
69	Plzeň-jih	2,1	Rakovník	-9,5	Pardubice	0,3
70	Zlín	2,1	České Budějovice	-9,7	Plzeň-město	0,3
71	Ústí nad Orlicí	2,0	Plzeň-jih	-10,7	Praha-západ	0,3
72	Jičín	2,0	Chrudim	-11,0	Plzeň-jih	0,3
73	Rychnov nad Kněžnou	1,8	Český Krumlov	-11,5	Pelhřimov	0,3
74	Benešov	1,7	Klatovy	-11,6	Praha	0,3
75	Pelhřimov	1,6	Prachatice	-12,3	Mladá Boleslav	0,2
76	Praha-západ	1,5	Strakonice	-12,8	Tachov	0,1
77	Praha-východ	1,1	Jindřichův Hradec	-16,6	Praha-východ	0,1
	Celkem ČR	3,4	Celkem ČR	-4,0	Celkem ČR	0,7